

CONTRA LA LLORADERA

viaje de insomnio por los versos de
Juan Gelman

DOSIER

arimaktore

El actor y su bebé

viajan de insomno por los

versos pájaros de

Juan Gelman

Sinopsis

La imaginación se confunde con la imaginación de la imaginación y, en una pirueta poética, mira cara a cara a la realidad. La realidad tiene rostro de persona. Nombre, manos, mirar, sonrisa, pájaros... Sangre dando color a la mejilla.

La poesía de Gelman es poesía social, pero está cargada de requiebros de lenguaje y de imágenes, de esoterismos que dan a lo humano la dimensión de lo divino. Mágica y tan real, tan cercana, tan de verdad.

Te lleva por estrellas para hacerte ver los rostros de tus vecinos. La joven desgraciada que esconde su bebé, el loco que come sapos, el imbécil que ya no recuerda cuándo se dejó morir, el poeta que se intenta, los muchos que ya no están.

Es un poeta hermoso que supo comprender la conexión íntima entre la mística del siglo de oro y los tangos arrabaleros.

Si habló mucho de sí fue para hablar de muchos. Nos cedió lo vivido y lo morido creando un mapa de vidas, un concierto de mundos. Eso pretendemos nosotros: contar vidas y vidar cuentos.

Todo esto lo llevamos a una noche de insomnio que el actor pasa con su niño recién nacido por varios motivos, a saber:

- La vida (como la muerte) es momento de inflexión. Mirar de nuevo: qué importante son las poquitas cosas que son importantes. Hay que hablarlas.
- La noche entera con la fragilidad en brazos te hace frágil lo suficiente para pasar por la puertita chica al país de la poesía.
- La fragilidad es hermosa.
- La noche es mágica y lisérgica.
- Gelman hijó a su hijo contra la lloradera.
- Hay mucho cretino suelto que quiere imponer su discurso de odio en el mundo donde va a crecer este bebé. Frente a ellos la dignidad, la humanidad, la audacia, el compromiso, la libertad de la poesía de Gelman.
- Y la alegría también.
- Todo esto importa más ahora que el mundo se pone oscuro y feo.

El equipo



BRAULIO CORTÉS DÍAZ. Dramaturgia e interpretación

Actor, periodista, dramaturgo, juglar. Con formación en interpretación, teatro físico y Commedia dell'Arte. Miembro del colectivo Arimaktore de Barakaldo. Viendo mi trayectoria descubro que mi objetivo es siempre amasar comedia y poesía.



AGUS PÉREZ DE ARANSOLO. Composición e interpretación musical

Músico, violista multiinstrumentista. Peace Monkeys, La Calvario, Loscalavera, minúsculo, Niño feriante en la actualidad. Loop & Power duo friendly. Colaboraciones variadas y eclécticas en danza, teatro, pop, folk, rock, componiendo en ocasiones; "Contra la lloradera " es la más madura de dichas colaboraciones.



AINHOA AKUTAIN ZIARRUSTA. Espacio escénico

Ainhoa necesita hacer. Hacer escultura, pero desde su acepción expandida. Enseñar en el hacer, en sus clases de la facultad. Incluso hacer arte desde la reflexión teórica

El resto del equipo lo forman **ALFONSO DÍEZ** que ha sido nuestro ojo externo y quien ha corregido y dirigido la interpretación; **EDUARDO GARCÍA** que ha diseñado la iluminación; **JESÚS URANGA** que nos ha echado una mano con la escenografía y **JOANES GARMENDIA** que es el responsable del cartel y de la imagen.

Además de todo el equipo **ARIMAKTORE TEATRO** en la producción, distribución, etc.



El poeta

Juan Gelman nació poeta en Buenos Aires en 1930. Y, si el poeta no nace, sino que se hace, entonces empezó a hacerse desde muy chico y ya no paró. Desde los años 50 que publicó sus primeros libros se distinguió como una voz valiente, excepcional y comprometida.

Gelman bajó al poeta del pulpito nerudiano. También criticó por obsesionados con una belleza lunar o solar pero no terrenal a Octavio Paz y Lezama Lima. Bebió del grupo Beodo, de César Vallejo, de los ritmos arrabaleros... y buscó lo humano con humor, con valentía, con verdad.

Combativo dentro y fuera de los versos, el exilio le pilló en el exilio. De los muchos crímenes de la dictadura argentina muchos le tocan de cerca y ninguno de lejos. Luchó toda la vida para el esclarecimiento de crímenes, la búsqueda de desaparecidos o para devolver el apellido a los bebés robados. Dignidad, siempre dignidad.

En el exilio también ahondó en los orígenes de nuestro idioma, en la poesía mística castellana y holandesa, en los textos hebreos sefardís.... buscando raíces.

Ya de viejito, cuando le habían dado muchos premios incluido el Cervantes, decía que no escribía por vocación, sino por pura costumbre.

Murió poeta en Mexico DF en 2014

sus cenizas siguen cantando pío-pío

Tratamiento y proceso

En la obra se distinguen dos tipos de escena: las que ponen en escena poemas de Juan Gelman y las que suceden en esa noche de insomnio en la que el actor pergeña en el delirio del llanto de bebé cómo será esa obra que sueña hacer con versos de Juan Gelman.

En las escenas de tipo uno los versos se respetan escrupulosamente: palabras, ritmo, división versal y estrófica... Pero no se renuncia a la dramatización y a la comedia creando personajes y situaciones que a nosotros nos sugieren o nos evocan los poemas.

En las escenas de insomnio los versos están presentes de una manera más escondida. Los cogemos de aquí y de allá sin excesivo orden ni concierto. Bastante jaleo tenemos: queremos hablar de Gelman, estructurar una obra de teatro, dormir a un mico, sobrevivir a la crianza... Pero no renunciamos a la poesía.

La obra ha sido creada en un proceso a seis manos. El actor hace la propuesta y el planteamiento inicial (los dos tipos de escenas) y algunos poemas para empezar a trabajar. Músico y escultora recogen el testigo y empiezan a proponer ritmos, espacios, elementos... Desde el respeto total a cada una de las áreas se va construyendo dramaturgia, espacio, seleccionando textos, buscando melodías, creando escena.

Cuando estuvieron todos los elementos, Alfonso Díez fue la mirada externa que dirigió la interpretación tanto del actor como del músico.



NECESIDADES TÉCNICAS

Espacio mínimo 5 boca x 4 fondo. caja negra (preferible)

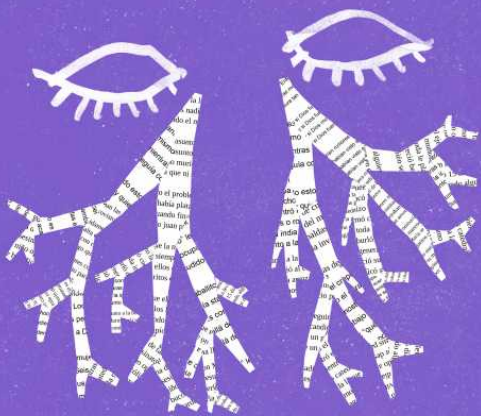
vara delantera 3 PC 1000 / 4 PAR 500 (o LED eq)

vara trasera panoramas y 3 PAR

vara central o calles con 4 PAR

Audio: Conexión línea en escenario y pantallas

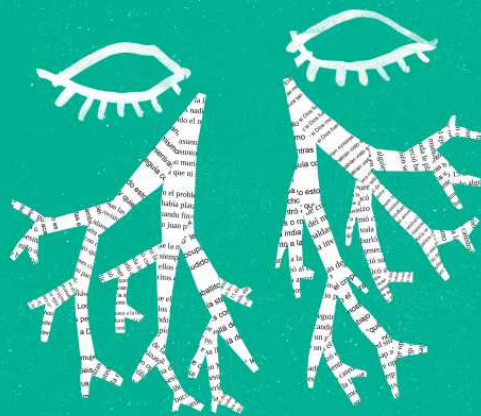
arimaktore@arimaktore.es



CONTRA LA LLORADERA

El actor y su bebé viajan de insomnio por los versos pájaros de JUAN GELMAN

Agus Pérez
Música



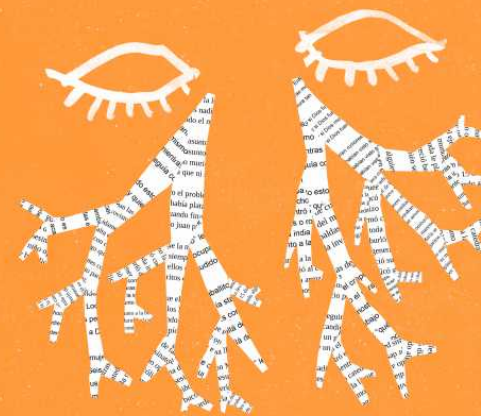
CONTRA LA LLORADERA

El actor y su bebé viajan de insomnio por los versos pájaros de JUAN GELMAN



CONTRA LA LLORADERA

El actor y su bebé viajan de insomnio por los versos pájaros de JUAN GELMAN

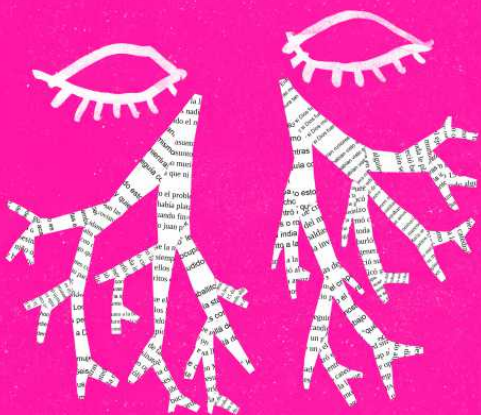


CONTRA LA LLORADERA

El actor y su bebé viajan de insomnio por los versos pájaros de JUAN GELMAN

Ainhoa Akutain
Espacio escénico

[arimaktore @ arimaktore .es](mailto:arimaktore@arimaktore.es)



CONTRA LA LLORADERA

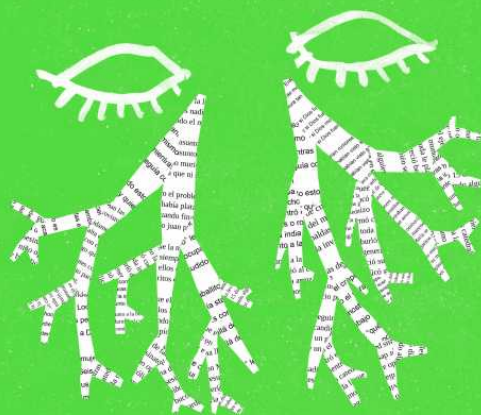
El actor y su bebé viajan de insomnio por los versos pájaros de JUAN GELMAN

Agus Pérez
Música

Braulio Cortés
Interpretación

Ainhoa Akutain
Espacio escénico

arimaktore



CONTRA LA LLORADERA

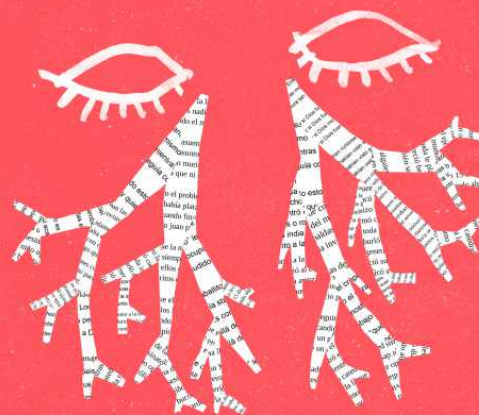
El actor y su bebé viajan de insomnio por los versos pájaros de JUAN GELMAN

Agus Pérez
Música

Braulio Cortés
Interpretación

Ainhoa Akutain
Espacio escénico

arimaktore



CONTRA LA LLORADERA

El actor y su bebé viajan de insomnio por los versos pájaros de JUAN GELMAN

Agus Pérez
Música

Braulio Cortés
Interpretación

Ainhoa Akutain
Espacio escénico

arimaktore



CONTRA LA LLORADERA

El actor y su bebé viajan de insomnio por los versos pájaros de JUAN GELMAN

Agus Pérez
Música

Braulio Cortés
Interpretación

Ainhoa Akutain
Espacio escénico

arimaktore